

Evaluatierapport

Steunpunt  
Groene Zorg

2004-2006

STEUNPUNT  
Groene Zorg  
VZW

## WOORD VOORAF

Het Steunpunt Groene Zorg bestaat drie jaar.

Januari 2004.

Drie partijen, Boerenbond, Groep KVLV en Cera, zetten samen een stap in het duister om dit innovatieve steunpunt op te richten.

Bij de aftrap hebben wij een nulmeting en een verkennend onderzoek gedaan naar mogelijkheden rond Groene Zorg en de mogelijke oprichting van een Steunpunt. Deze werden gebundeld in een haalbaarheidssituatie: “Groene Zorg heeft een punt. Morgen krijgt ze haar steunpunt.”

Drie jaar later ...

Tijd om onze oorspronkelijke ideeën te toetsen en te kijken hoe de sector en het Steunpunt ondertussen geëvolueerd zijn. Welke knelpunten zijn weggewerkt? Welke aandachtspunten zijn er anno 2007? Tijdens deze periode kwam er een begin van een regelgeving rond zorgboerderijen tot stand. Welke resultaten heeft dit opgeleverd?

Tijd dus voor een evaluatierapport! Dit rapport is grotendeels gebaseerd op onze eigen ervaringen, aangevuld met de resultaten van een bevraging van de zorgboerderijen en welzijnsvoorzieningen.

We beschrijven in het rapport eerst uitgebreid hoe de sector er anno 2007 uitziet. Hoe en in welke mate zijn de cliënten en de zorgboerderijen veranderd? Hoe is de rol van de voorziening geëvolueerd? De sector maakte bovendien zelf een analyse op, ook deze geven we weer.

Naast de sector nemen we ook de werking van het Steunpunt Groene Zorg onder de loep. Wat waren de oorspronkelijke opdrachten? Hoe en waarom is deze werking de afgelopen jaren geëvolueerd? We besteden ook ruime aandacht aan de toekomst. Welke toekomst kan er weggelegd zijn voor het Steunpunt Groene Zorg? En wat verwachten wij van het beleid?

Veel leesplezier. Reacties zijn welkom op [www.groenezorg.be](http://www.groenezorg.be)!

Redactie: Katrien Goris en Hilde Weckhuysen

Eindredactie: Anne Dedry

# INHOUDSTAFEL

## Hoofdstuk 1: Het begrippenkader

## Hoofdstuk 2: Groene Zorg anno 2007

1. De cliënten en hun hulpvraag
2. De zorgboerderijen en hun aanbod
3. De welzijnsvoorzieningen en hun rol
4. De raakvlakken met meer sectoren
5. Meerwaarde en blijvende aandachtspunten voor de drie partners

## Hoofdstuk 3: Analyse door de sector

1. De SWOT-analyse samengevat
2. De SOR-analyse samengevat

## Hoofdstuk 4: Evaluatie werking Steunpunt Groene Zorg

1. Oorspronkelijke werking van het Steunpunt Groene Zorg
2. Evolutie van de werking van het Steunpunt Groene Zorg
3. Realisaties van het Steunpunt Groene Zorg

## Hoofdstuk 5: Hoe verder?

1. Uitdagingen voor de toekomst
2. Verdere uitbouw van het Steunpunt
3. Beleidsaanbevelingen

## HOOFDSTUK 1: HET BEGRIPPENKADER

---

*Wij overlopen in een eerste hoofdstuk onze oorspronkelijke definities, uitgangspunten en beoogde initiatieven. We evalueren of ons begrippenkader overeind blijft en wat er gewijzigd is tijdens die drie jaar werking.*

Drie jaar geleden heeft het Steunpunt het begrip Groene Zorg gelanceerd.

Het klonk als volgt:

**Groene Zorg** = alle mogelijke vruchtbare combinaties van een groene omgeving met de zorg voor een brede waaier kwetsbare groepen uit de samenleving

Waarbij

- een holistische visie op hulp- en zorgverlening de zorgvorm schraagt en de praktische uitwerking onderbouwt;
- de waarden harmonie, verbondenheid en empowerment centraal staan;
- de meerwaarde ligt in het vermaatschappelijken van zorg.

Onder deze definitie passen heel wat initiatieven die als volgt kunnen gegroepeerd worden:

1. **Zorgboerderijen:** actieve land- en tuinbouwbedrijven in hoofd- of nevenberoep die samenwerken met een erkende welzijnsvoorziening. Land- en tuinbouw(st)ers investeren tijd in zorg als nevenactiviteit op het bedrijf. Het **accent** ligt op **zorg en activering** van de cliënt, hoofdzakelijk in een 1-1 relatie.
2. **Instellingsboerderijen:** deze boerderijen maken deel uit van een zorginstelling. Het **accent** ligt hier hoofdzakelijk op **zorg**.
3. **Sociale werkplaatsen** met land- en tuinbouwactiviteiten: dit zijn land- of tuinbouwbedrijven die als sociale werkplaatsen fungeren. Zij maken onderdeel uit van het circuit **sociale economie**.
4. **Kleinschalige initiatieven:** deze groep kleinschalige initiatieven zijn ontstaan uit idealisme, vaak naar Nederlands model. Het gaat hier meestal om individuele welzijnswerkers die een boerderij met beperkte agrarische activiteit gekocht hebben en zorgbehoevende personen willen opvangen. Bij deze initiatieven ligt het **accent** in de praktijk op **zorg** en in mindere mate op agrarische activiteit.

Ook nieuwe initiatieven blijven het Groene zorg pad doorkruisen. Zo wordt er momenteel nagedacht over het creëren van woon- en zorgeenheden op land- en tuinbouwbedrijven zowel voor langdurig verblijf als voor kortopvang.

Binnen de ruim opgevatte definitie is er blijvende **ruimte voor innovatie**.

Van bij het begin van onze werking tot nu lag **onze focus op de eerste groep 'de zorgboerderijen**.

### ***Waarom deze focus op zorgboerderijen?***

De welzijnssector gaf in 2004 aan dat de uitbouw van een netwerk van zorgboerderijen in Vlaanderen heel wat opportuniteiten zou kunnen bieden in het kader van de vermaatschappelijking van zorg. Vooral het kleinschalige, informele en complementaire karakter van de hulpverlening op zorgboerderijen sprak heel wat welzijnsvoorzieningen aan. Verschillende welzijnsvoorzieningen waren bovendien op zoek naar activiteiten buiten de instellingsmuren.

Tijdens ons eerste werkingsjaar hebben wij vooral gewerkt aan het oplossen van knelpunten die met deze doelgroep te maken hadden: problemen met arbeidsinspectie, verzekeraarbaarheid, gebrek aan vergoeding voor de zorgboer(in), ...

Van bij de start van het Steunpunt Groene Zorg hebben wij vooral vanuit het landbouwbeleid veel medewerking ervaren. Vanuit hieruit zag men onmiddellijk een meerwaarde in deze zorgboerderijen, met tevens een mogelijke hefboom voor verbreding van de activiteiten binnen de land- en tuinbouwsector.

Deze interesse vanuit de landbouwoverheid heeft geleid tot een eerste regelgeving voor zorgboerderijen (vanaf 1/12/2005). Deze regelgeving voorziet een subsidie voor land- en tuinbouwbedrijven die zorg en activering aanbieden aan één of meerdere cliënten. Hiervoor moeten zij samenwerken met een erkende Vlaamse welzijnsvoorziening of een centrum voor leerlingenbegeleiding. De subsidie (zie verder in hoofdstuk 2) is een financiële incentive vanuit de landbouwoverheid en wordt omschreven als een dervingsvergoeding voor de werktijd van de boer die tijdens de zorgbegeleiding niet kan produceren. Zorgboerderijen kregen hiermee een eerste prille erkenning en worden maatschappelijk op de kaart gezet.

Ook de belangrijke rol van de welzijnsvoorziening als coördinerende partner werd expliciet gemaakt. De kabinetten Welzijn en Onderwijs werden betrokken bij de besluitvorming rond deze regelgeving.

### ***En wat met de andere Groene zorg initiatieven?***

Wij hebben voor instellingsboerderijen, sociale werkplaatsen met land- en tuinbouw-activiteiten en voor de kleinschalige initiatieven de focus gelegd op het geven van informatie (bijvoorbeeld doorverwijzen voor VLIF-steun voor investeringen, sponsorkanalen, landbouwwetgeving, ...).

## HOOFDSTUK 2: GROENE ZORG ANNO 2007

---

*Uit hoofdstuk 1 blijkt dat wij onze evaluatie voornamelijk op de zorgboerderijen moeten toespitsen. In dit hoofdstuk gaan we na of het cliënteel gewijzigd is, welke gevolgen dit heeft voor de zorgboerderijen, hoe de toeleiding vanuit de welzijnsvoorzieningen geëvolueerd is, en welke verschuivingen wij merken in deze driehoek 'cliënt, zorgboerderij en welzijnsvoorziening'. Deze beschrijving is hoofdzakelijk gebaseerd op eigen ervaringen.*

### 1. DE CLIËNTEN EN HUN HULPVRAAG

Groene zorg initiatieven zijn er voor een brede waaier kwetsbare groepen uit de samenleving. Ook in de regelgeving voor zorgboerderijen worden de doelgroepen niet limitatief afgelijnd.

Dit biedt heel wat opportuniteiten voor de welzijnssector. Het betekent eveneens dat het aantal hulpverleningsvragen voor zorgboerderijen nog sterk kan groeien in de toekomst. Dit wordt bevestigd in een recent onderzoek in de provincie Antwerpen, waaruit blijkt dat twee derde van de 192 bevroegde welzijnsvoorzieningen positief tot zeer positief staat ten opzichte van Groene Zorg. Zij zijn overtuigd van de meerwaarde die Groene Zorg kan bieden voor hun organisatie en/of cliënten. Een derde van de respondenten heeft zich nog geen mening gevormd over Groene Zorg. Een negatieve houding vond men slechts bij één organisatie terug<sup>1</sup>.

Bij de start van het Steunpunt Groene Zorg kwamen voornamelijk **jongeren uit de bijzondere jeugdzorg en personen met een handicap** uit residentiële settings op de zorgboerderij terecht.

### WE ZIEN OP DRIE JAAR TIJD TWEE BELANGRIJKE EVOLUTIES:

#### a. Cliënten komen niet meer uitsluitend uit residentiële settings

---

In het voorbije jaar is het aandeel van de ambulante dossiers gestegen van bijna nihil tot de helft. M.a.w. er stromen ondertussen evenveel cliënten toe uit de ambulante als uit de residentiële sector. Cliënten die thuis wonen of ambulante begeleid worden, komen daardoor ook op de zorgboerderij terecht.

Voorbeelden van dit soort ambulante voorzieningen zijn:

CAW, centra geestelijke gezondheidszorg, diensten voor gezinszorg, thuis-

begeleidingsdiensten, psychiatrische thuiszorg, ATB diensten, CLB's, Justitieel welzijnswerk, thuisbegeleidingsdiensten erkend via het Vlaams Agentschap voor Personen met een Handicap, ...

Dit is een evolutie die wij alleen maar kunnen toejuichen. We bereiken hiermee immers een grotere doelgroep aan cliënten. Bovendien wordt de keuzemogelijkheid verhoogd voor personen die thuis wonen of ambulante begeleid worden.

Uiteraard brengt dit extra knelpunten met zich mee: wat met verzekeringen, vervoer, opvolging van de cliënt door de voorziening. Implementatie van de samenwerking met zorgboerderijen binnen de werking van ambulante diensten is minder evident dan in de residentiële sector.

## **b. Een grotere diversiteit van doelgroepen op de zorgboerderij**

---

Personen met een handicap, jongeren uit de bijzondere jeugdzorg en personen met psychische problemen blijven de grootste doelgroepen. Daarnaast komen ook jongeren met schoolmoeheid, personen met een (vroeger) verslavingsprobleem, ouderen en kansarmen voor.

Uit de matchingdossiers van het Steunpunt Groene Zorg blijkt dat 40 % van de cliënten een handicap heeft (vooral mentaal), 20 % jongeren zijn uit de bijzondere jeugdzorg en 15 % cliënten zijn met psychische problemen. Opvallend is de stijgende vraag vanuit het onderwijs voor jongeren met schoolmoeheid (10 %). Het aandeel jongere kinderen is dan weer gedaald t.o.v. de beginperiode. Verslavingsproblematiek (7 %) en ouderen (5 %) zitten ook in de lift.

Deze doelgroepspreiding wordt bevestigd in een bevraging van de 64 met ons samenwerkende welzijnsvoorzieningen, die deze verhoudingen en verschuivingen ook aangeven.

Meer verschillende toeleiders maakt dat er een grotere diversiteit van cliënten instroomt.

Dit is eveneens een positieve evolutie, maar brengt tegelijkertijd een aantal moeilijkheden met zich mee:

- problematiek van de cliënten wordt complexer (bv jongeren met meer-voudige problemen, personen met complexe psychische problemen, personen die worden opgevolgd door verschillende hulpverleningsdiensten): dit vraagt een intensievere begeleiding en opvolging van de zorgboer door de welzijnsvoorziening;
- verschillende doelstellingen in de hulpverlening per "soort cliënt" verruimt de diversiteit aan verwachtingen t.a.v. de zorgboer(in).

### Samengevat:

Oorspronkelijk kwamen voornamelijk jongeren uit de bijzondere jeugdzorg en personen met een handicap uit residentiële settings op de zorgboerderij terecht.

### Evolutie 2004 tot 2006:

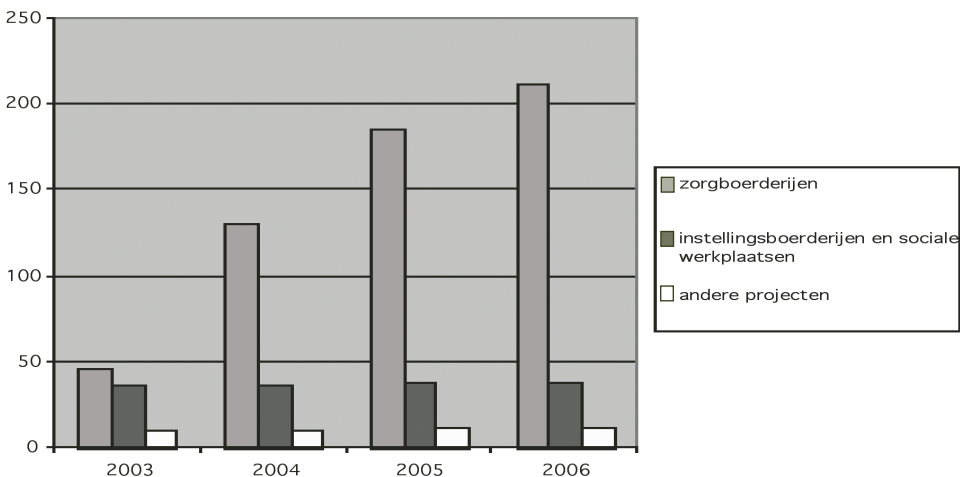
- ook cliënten uit ambulante settings kunnen op zorgboerderijen terecht
- een grotere diversiteit aan doelgroepen, zelfs met complexe problematieken

## 2. DE ZORGBOERDERIJEN EN HUN AANBOD

Jaar na jaar neemt het aantal zorgboerderijen toe. De stijging bij de zorgboerderijen is beduidend groter dan bij de sociale werkplaatsen of andere projecten.

	2003	2004	2005	2006
zorgboerderijen	46	130	185	212
instellingsboerderijen en sociale werkplaatsen	37	37	38	38
andere projecten	10	11	12	12
aantal cliënten toegeleid door Steunpunt GZ	ng	ng	102	191

GRAFIEK 1: AANTAL ZORGBOERDERIJEN



## *Het profiel van de zorgboer(in) verandert*

De eerste zorgboer(inn)en waren stuk voor stuk idealisten die vooral vanuit ecologische en sociale waarden zorg promoten op hun land- en tuinbouwbedrijf. Een eindeloos enthousiasme zonder dat er iets geregeld was, typeerden deze solo-spelers. Zij hadden het binnen hun eigen sector niet gemakkelijk. Reacties zoals 'wat je je nu nog gaat aantrekken', 'productie is toch hetgeen dat telt', 'hebben jullie wel een serieus bedrijf', waren scherping en inslag.

Het was van in het begin duidelijk dat een regelgeving met subsidie aan zorgboerderijen meer moest zijn dan alleen een economische meerwaarde creëren voor de land- en tuinbouwsector. De sociaal-maatschappelijke meerwaarde die door zorgboerderijen gecreëerd wordt, is minstens even belangrijk en in de praktijk het meest doorslaggevend als motivatie en factor tot succes.

De subsidieregeling aan zorgboerderijen heeft deze nieuwe impulsen kunnen geven. Het aantal zorgboerderijen is sindsdien fors toegenomen. Het soort bedrijven en het type zorgboer(in) dat de zorgactiviteit opneemt, evolueert mee. Niet enkel het sociaal engagement is de drijfveer om te starten, ook de aanwezigheid van een wettelijk kader trekt nieuwe kandidaten over de streep.

Bij deze nieuwe zorgboerderijen is ook het bedrijfsmatige aspect van heel groot belang: het bedrijf komt op de eerste plaats, de opvang moet gemakkelijk te integreren zijn, de risico's moeten zoveel mogelijk beperkt worden en men doet geen investeringen die niet rendabel zijn.

Om dit aanvoelen **cijfermatig** te onderbouwen, deden wij een analoge profielbevraging bij de zorgboer(inn)en als in 2003. Op 211 verstuurde enquêtes kwamen 90 ingevulde vragenlijsten binnen. Dit is een respons van 43 %.

De zorgfunctie spreekt vooral zorgboer(inn)en aan die tussen de **40 en 49 jaar** oud zijn (40 %), m.a.w. de land- en tuinbouwers op kruissnelheid, en niet de starters (26 %) of de uitbollers (31 %)<sup>2</sup>.

Hier is geen verschil te merken t.a.v. 2003.

De zorgboer(inn)en zijn nauwelijks nevenberoepers: 91 % baat het land- of tuinbouwbedrijf uit in **hoofdberoep**<sup>3</sup>.

T.o.v. de beginperiode is qua soort bedrijf vooral het aandeel van de biolo-

gische (alternatieve) bedrijven gedaald. Een blijvende trend is de bedrijven waar dieren zijn en nog handenarbeid nodig is. De gemengde bedrijven met gewassen en dieren en de zuivere rundveebedrijven scoren het hoogst (respectievelijk 39 % en 24 %).

De meeste **activiteiten** die aangeboden worden, zijn (nog steeds):

- Dieren verzorgen en voederen
- Stallen of boxen uitmesten, helpen bij netheid van bedrijf
- Verkoopklaar maken van hoeveproducten: sorteren, etiketteren, verpakken, verwerken
- Gras maaien, onkruid wieden, tuin verzorgen
- Hulp bij klusjes en onderhoudswerken
- Verzorgen van de gewassen

Het zijn bij uitstek bedrijven die ook voor andere vormen van **verbredingslandbouw** open staan. Ongeveer de helft van onze respondenten heeft een hoefwinkel, doet aan natuur- en landschapsbeheer en hoefvetoerisme, of ontvangt scholen en andere groepen in het kader van natuureducatie<sup>4</sup>.

Dit betekent niet dat men al veel **ervaring** met zorg en hulpverlening had voor de start als zorgboerderij. 4 op 10 begint hieraan als complete leek. Anderzijds heeft 6 op 10 wel al ervaring, hetzij in vroegere tewerkstelling in de welzijnszorg of onderwijzende sector, hetzij via een diploma in die richting, hetzij via mantelzorg of vrijwilligerswerk. De cijfers van de startperiode worden hier bevestigd.

In vergelijking met 2003 is vooral de continue ondersteuning van een externe begeleiding sterk verminderd.

Meestal is het nog steeds het koppel dat de zorgfunctie samen opneemt (37 %), en dit is nog toegekomen t.o.v. 2003. In 1 op 5 situaties is alleen de landbouwersvrouw zorgboerin en in 1 op 4 situaties enkel de landbouwer die de zorgtaak op zich neemt. Van een aantal zorgboerderijen beschikken wij niet over deze gegevens.

Het **sociaal engagement** blijft de belangrijkste bepalende factor voor zorgboer(inn)en om ermee te starten, maar we zien in de antwoorden van de enquête ook andere redenen opduiken. Deze zijn zoal: een **neveninkomen** op het bedrijf, link met een **vroeger beroep**, ingaan op een expliciete vraag van familie, kennissen of van een welzijnsvoorziening of van het Steunpunt Groene Zorg<sup>5</sup>.

Eens de smaak te pakken wil men de zorgfunctie ook wel **bedrijfsmatiger**

aanpakken. Ruim een derde wil verbouwen om bijvoorbeeld overnachtingen te kunnen aanbieden of meer personen te kunnen opvangen. Men staat open voor andere (nieuwe) doelgroepen en formules, men wil uitbreiden of zelfs volledig omschakelen naar zorg.

Dit is wellicht mede te danken aan de **erkenning en subsidie** die bovenop bepaalde kostenvergoedingen is gekomen. De subsidie bedraagt €15/€40 per dag. Drievierde van de zorgboerderijen die met ons samenwerken, zijn ondertussen erkend en gesubsidieerd. Van deze groep is de helft tevreden met het uitgewerkte subsidiesysteem, eenderde vindt het onvoldoende, en de overigen hebben er geen mening over. De negatieve opmerkingen gaan over de trage dossierbehandeling en de problemen bij uitbetaling.

Daar bovenop krijgen ongeveer een kwart van de zorgboerderijen nog een kostenvergoeding van de cliënt of van de welzijnsvoorziening. Deze ligt tussen de €5 en de €25 per dag. Zij die een kostenvergoeding krijgen, zijn hierover tevreden.

Op dit moment blijft de zorgboerderij een zeer **kleinschalige opvangvorm**. 60 % vangt slechts 1 gast tegelijkertijd op, 25 % begeleidt er 2 tot 3, en slechts een minderheid vangt er meer tegelijk op. De opvang gebeurt ook in de meeste gevallen volgens een vast schema: 1 tot enkele vaste dagen per week. Zowel de heel intensieve opvang (bijvoorbeeld 7 dagen op 7, inclusief nachtopvang) als de flexibele crisisopvang blijven beperkt.

### Samengevat:

#### Evolutie 2004 tot 2006:

- van puur idealisme naar eerder bedrijfsmatige ingesteldheid
- sociaal engagement en bewuste kleinschaligheid blijven belangrijke uitgangspunten
- subsidie en wettelijk kader worden sterk gewaardeerd

## 3. DE WELZIJSVOORZIENINGEN EN HUN ROL

### *De welzijnsvoorziening krijgt een expliciete rol in de samenwerking met zorgboerderijen*

Bij de start in 2004 was de samenwerking van welzijnsvoorzieningen met zorgboerderijen vooral gebaseerd op experimenten, een samenwerkingsverband met een minimum aan afspraken.

Met de start van de regelgeving voor zorgboerderijen in december 2005 werd de rol van de welzijnsvoorziening in de samenwerkingsrelatie met zorgboerderijen explicieter omschreven. De erkenning van een zorgboerderij is gekoppeld aan dit samenwerkingsverband en bovendien is de welzijnsvoorziening de bewaker van de kwaliteit van de hulpverlening op een zorgboerderij. De welzijnsvoorziening is verantwoordelijk voor de coördinatie van de samenwerking met zorgboerderijen.

Concreet houdt dit in dat één of meerdere medewerkers van een welzijnsvoorziening instaan voor:

### **a. De toeleiding van de cliënt naar de zorgboerderij**

---

Voor de toeleiding van een cliënt naar een zorgboerderij is het belangrijk om als hulpverlener tijdens een individueel gesprek met de cliënt en/of op een teamoverleg met collega's stil te staan bij de volgende vragen:

- Wat wil de cliënt? Wat werkt ontspannend, helend?
- Kan de cliënt in zekere mate zelfstandig werken of heeft de cliënt veel zorg en begeleiding nodig?
- Hoe kan de cliënt zich verplaatsen? Moet er vervoer geregeld worden?
- Zijn er bepaalde gedragsmatige problemen bij de cliënt die best worden doorgegeven aan de zorgboerderij? (bijv. kleptomanie, opvliegendheid, drankmisbruik, ...)
- Is een zorgboerderij voor deze cliënt een optie: als langdurig begeleidingstraject of als traject van bepaalde duur?
- Welke hulpverleningsdoelen wil de welzijnsvoorziening bereiken op de zorgboerderij?

De antwoorden op deze vragen geven richting aan de zoektocht naar de geschikte zorgboerderij.

### **b. De kennismaking van de cliënt met de zorgboerderij**

---

De welzijnsvoorzieningen komen met een duidelijk omschreven hulpverleningsvraag van de cliënt aankloppen bij het Steunpunt. Op basis van de profielbeschrijving van de cliënt en de verwachtingen van de welzijnsvoorziening zoekt het Steunpunt naar een geschikte zorgboerderij. Het Steunpunt Groene Zorg brengt de welzijnsvoorziening en de cliënt in contact met de zorgboerderij.

Een aantal zorgvoorzieningen en/of projecten binnen de bijzondere jeugd-zorg hebben een eigen netwerk aan zorgboerderijen. Aangezien zij de zorgboerderijen inschakelen voor time-out's ( tijdelijke 24 uursopvang van jongeren op een land- of tuinbouwbedrijf ) die vooral snel en op onverwachte momenten moeten kunnen plaatsvinden is dit voor hen de beste formule van samenwerken. Het gaat hier ook over een specifieke vorm van hulpverlening op een zorgboerderij, waarbij de welzijnsvoorziening zeer kort op de bal moet kunnen spelen. Zowel voor de hulpverlener als voor de zorgboer(in) is het belangrijk om met een vertrouwde partner te kunnen samenwerken.

Na de zoektocht naar een geschikte zorgboerderij volgt een kennismakingsgesprek op de zorgboerderij. Bij dit gesprek zijn zowel de zorgboer(in), de hulpverlener en de cliënt aanwezig. Zowel voor de zorgboer(in), voor de cliënt als voor de hulpverlener is het belangrijk om hiervoor voldoende tijd en aandacht uit te trekken.

Het is meer dan een kennismakingsgesprek, het formuleren van wederzijdse verwachtingen, een voorstelling van de taken op de zorgboerderij en het maken van concrete afspraken zijn belangrijk.

### **c. Het vervullen van een aantal administratieve formaliteiten m.b.t. de cliënt**

---

In de regelgeving voor zorgboerderijen staat expliciet omschreven dat de welzijnsvoorziening verantwoordelijk is om ervoor te zorgen dat de cliënt administratief en wettelijk in orde blijft:

- indien cliënt een werkloosheidsvergoeding heeft: toelating nodig van de inspecteur van de Rijksdienst voor Arbeidsbemiddeling ( RVA );
- indien de cliënt geniet van een ziekte- of invaliditeitsvergoeding via de mutualiteit: een toelating voor vrijwilligerswerk nodig van de medisch adviseur;
- indien de cliënt dakloos is: aanvraag van een referentieadres op de gemeente van de zorgboerderij. Een dakloze persoon mag nooit gedomicilieerd worden op een zorgboerderij zonder tussenkomst van een pleegzorgdienst;
- cliënten onder de 18 jaar hebben leerplicht: zij dienen ingeschreven te blijven in een school.

Deze formaliteiten moeten vervuld zijn vooraleer de hulpverlening op de zorgboerderij kan opgestart worden.

#### **d. Het opmaken van een zorgboerderijovereenkomst met handelingsplan**

---

Het opmaken van een zorgboerderijovereenkomst met handelingsplan is wettelijk verplicht indien de zorgboerderij zich officieel wil laten erkennen. Het is voor de zorgboerderij de voorwaarde voor het verkrijgen van subsidies vanuit de landbouwoverheid.

Een aantal welzijnsvoorzieningen hebben hier soms wat moeite mee omdat het voor hen financieel niets oplevert. Integendeel, het coördineren van een samenwerking met een zorgboerderij is voor hen net tijdsintensief.

Toch is deze overeenkomst een nuttig document en een ideale basis om bij evaluatie op terug te vallen:

- de administratieve afspraken staan op papier: verzekeringen, arbeidsinspectie, toelating uitkerende instanties, ... ;
- het hulpverleningsdoel wordt duidelijk omschreven;
- de concrete afspraken i.v.m. de samenwerking zijn vastgelegd;
- de aandachtspunten m.b.t. de cliënt worden beschreven.

#### **e. Het continu opvolgen, begeleiden en evalueren van de hulpverlening op de zorgboerderij**

---

De meest geschikte methodiek (volgens onze eigen ervaring) is het coachen van op afstand van zowel de zorgboer(in) als de cliënt, met tussentijdse besprekingen op de zorgboerderij. Het is eveneens wenselijk om vanuit de welzijnsvoorziening een vaste persoon vrij te stellen die de zorgboerderij begeleidt. De vaste contactpersoon kan zich de methodiek van samenwerken met zorgboerderijen eigen maken. Voor de zorgboer(in) werkt een vaste contactpersoon drempelverlagend. Moeilijkheden bespreken, evalueren, ... lukt immers beter als er een vertrouwensband is tussen zorgboer(in) en welzijnsvoorziening.

In de regelgeving voor zorgboerderijen is één evaluatiegesprek op de zorgboerderij per kwartaal wettelijk vereist.

Dit is een wettelijk minimum, in de praktijk zien we dat er meer opvolging ter plaatse noodzakelijk is. Zeker in de beginfase van een nieuwe samenwerking.

Op vlak van goede begeleiding zijn er tussen welzijnsvoorzieningen heel wat kwalitatieve verschillen. Deze verschillen hebben vaak te maken met

het al dan niet kunnen heroriënteren van begeleidersuren, de kwaliteiten en/of het profiel van de medewerker die de opvolging doet.

De intensiteit van de opvolging is sterk afhankelijk van de hulpverleningsvraag/behoefte van de cliënt. Bijvoorbeeld zal er bij crisisopvang of timeout een nauwere opvolging nodig zijn als bij een mentaal gehandicapte volwassene die reeds drie jaar begeleid gaat werken bij een boer.

De intensiteit van de opvolging is eveneens afhankelijk van de 'zorgvaardigheid' en ervaring en/of persoonlijkheid van de zorgboer(in). Het is niet de bedoeling dat de zorgboer(in) de rol van de hulpverlener gaat overnemen. Toch is het wenselijk dat zorgboer(inn)en gecoacht worden in het omgaan met gedragsmatige problemen van bepaalde cliënten.

Zorgboer(inn)en hebben behoefte aan een klankbord bij de welzijnsvoorziening. Gewoon iemand waar ze ook hun verhaal, positieve zaken over, maar ook de moeilijkheden van de cliënt aan kwijt kunnen. Zij worden als het ware een bondgenoot in het hulpverleningsverhaal van de cliënt en willen in deze rol ook gerespecteerd worden.

De hulpverlener hoeft hiervoor niet steeds ter plaatse te gaan. Deze coaching kan in de praktijk ook telefonisch gebeuren.

## f. Het afronden van de hulpverlening op een zorgboerderij

---

Het afronden van de hulpverlening op een zorgboerderij gebeurt steeds met een evaluatiesbespreking geleid door de welzijnsvoorziening. Veelal is het een afronden van een vooraf afgesproken overeenkomst van bepaalde duur. Soms betreft het echter een vroegtijdige stopzetting. Bijvoorbeeld de zorgboer(in) heeft het te moeilijk om deze cliënt verder op te vangen (problematiek te zwaar, cliënt past niet in gezin of op het bedrijf, ...). Of de cliënt maakt voortijdig zelf een einde aan samenwerking (jongere die wegloopt op de zorgboerderij). Of de welzijnsvoorziening ziet verdere samenwerking niet meer zitten (zorgboerderij beantwoordt niet aan verwachtingen).

### **Bedenkingen**

Heel wat welzijnsvoorzieningen kunnen deze werking meestal gemakkelijk integreren binnen hun bestaande werking. Daarnaast zijn er diensten die moeilijker kunnen voorzien in deze begeleiding. In de praktijk gaat het voornamelijk over ambulante diensten en thuisbegeleidingsdiensten. De overheid geeft momenteel immers geen extra werkingsmiddelen aan

diensten die samenwerken met zorgboerderijen. Voor diensten die geen begeleidersuren kunnen heroriënteren of de manier van samenwerken met zorgboerderijen moeilijk kunnen integreren in hun bestaande werking is dit vaak een struikelblok. Gebrek aan financiering blijkt een moeilijkheid te zijn om concreet samen te werken met zorgboerderijen. 50 % van de voorzieningen in de provincie Antwerpen die overwogen hebben om met zorgboerderijen te gaan samenwerken, hebben afgehaakt omwille van gebrek aan financiering<sup>6</sup>.

Naast werkingsmiddelen heeft het goed kunnen integreren van de werking van zorgboerderijen ook te maken met het profiel van de medewerkers van een welzijnsvoorziening of de missie van de voorziening. Omwille van deze reden zullen verschillende voorzieningen niet gaan samenwerken met zorgboerderijen. 34 % van de welzijnsvoorzieningen uit de provincie Antwerpen die hierover bevestigd werden, bevestigden dit in een onderzoek van de UA<sup>7</sup>. Eén van de verklaringen is dat voorzieningen nog onvoldoende geïnformeerd zijn. Ze weten hierdoor onvoldoende wat van hen verwacht wordt. Hier zit zeker nog een opdracht voor het Steunpunt Groene Zorg.

Tenslotte, welzijnsvoorzieningen kunnen, maar zijn niet verplicht om met zorgboerderijen samen te werken. Voor hen is het belangrijk om na te gaan of ze als voorziening de samenwerking met zorgboerderijen concreet kunnen waarmaken, ook al gaat het om een éénmalige toeleiding van een cliënt.

### **Samengevat:**

Evolutie 2004-2006:

- via de regelgeving voor zorgboerderijen werd de rol van de welzijnsvoorziening explicieter omschreven
- niet elke voorziening vult deze rol op dezelfde manier in, dit hoeft niet noodzakelijk een probleem te zijn gezien de diversiteit aan hulpvragen en persoonlijkheden
- voorzieningen zijn vaak nog onvoldoende geïnformeerd, hier ligt nog een belangrijke rol weggelegd voor het Steunpunt Groene Zorg

## 4. DE RAAKVLAKKEN MET MEER SECTOREN

Omwille van de grotere diversiteit van hulpvragen krijgen zorgboerderijen raakvlakken met meer sectoren. Deze raakvlakken hebben elk hun specifieke spanningsvelden.

### a. Raakvlak met arbeidszorg en begeleid werken

---

Zorgboerderijen kunnen enkel ingeschakeld worden als vrijwillige dagbesteding voor een cliënt. Op zorgboerderijen is er nooit sprake van 'volwaardige' tewerkstelling. Cliënten hebben telkens een toelating nodig van de instantie die hen een uitkering geeft om op een zorgboerderij te mogen vertoeven.

Cliënten die vallen onder het systeem 'begeleid werken' hebben een 'erkenning dagcentrum' nodig van het Vlaams Agentschap.

De zorgboerderij kan in het kader van arbeidszorg voor verschillende trajecten ingeschakeld worden:

- arbeidsreïntegratie na herstelperiode (bijv. na depressie, verslaving, ...);
- arbeidsvaardigheden trainen als opstap naar reguliere tewerkstelling (bijv. op tijd komen, kunnen omgaan met baas en collega's, taak afwerken, ...);
- een blijvend traject voor de cliënt als reguliere tewerkstelling niet (meer) tot de mogelijkheid behoort.

De voornaamste toeliders van cliënten arbeidszorg zijn activiteitencentra en tewerkstellingsprojecten binnen het domein geestelijke gezondheidszorg en sociale economie (bijv. ATB diensten).

Voor begeleid werken zijn de toeliders dagcentra of residentiële voorzieningen erkend door het Vlaams Agentschap voor personen met een handicap.

#### Spanningsveld in deze sector:

- Andere zelfstandigen (bijv. een bakker) die vrijwilligerswerk aanbieden in het kader van arbeidszorg of begeleid werken, krijgen geen subsidie voor tijd die geïnvesteerd wordt in zorg. Dit spanningsveld hoeft niet noodzakelijk tot een probleem uit te groeien; de subsidiemaatregel voor zorgboerderijen kan in de toekomst een hefboom betekenen voor andere sectoren.
- Er zijn lange wachtlijsten bij dagcentra die begeleid werk aanbieden, veel nieuwe cliënten dienen zich aan met een vraag om te starten met begeleid werken. Hierdoor is er een moeilijke toeleiding van cliënten, ook naar de zorgboerderij. Een jobcoach moet immers beschikbaar zijn om hen te begeleiden.

- De mogelijkheid om al dan niet een vergoeding te kunnen geven aan de cliënt voor geleverd werk.

## **b. Raakvlak met time-out projecten binnen het domein bijzondere jeugdzorg**

---

Time-out projecten zijn binnen de bijzondere jeugdzorg een begrip geworden en niet meer weg te denken binnen het hulpverleningstraject. In het kader van time-out worden voor probleemjongeren stapprojecten, een tijdelijk verblijf op de zorgboerderij of langdurige ontheemding (meestal in het buitenland) aangeboden.

Voor een time-out op de zorgboerderij kunnen wij de toeleiders van de cliënten onderverdelen in 3 groepen:

- time-out projecten: erkende projecten met een vrijgestelde medewerker van de voorziening die de time-out's op de zorgboerderij coördineert en opvolgt;
- voorzieningen bijzondere jeugdzorg die samenwerken met een netwerk van zorgboerderijen: de werking met zorgboerderijen maakt deel uit van de jongerenwerking van de voorziening;
- voorzieningen bijzondere jeugdzorg die sporadisch beroep doen op een zorgboerderij.

De eerste twee groepen hebben een vast netwerk aan zorgboerderijen. Het zijn zorgboerderijen die door de projectcoördinator of door de voorziening gescreend werden i.f.v. het cliënteel van de voorziening. Een aantal van deze zorgboerderijen werken uitsluitend voor het project of voor de voorziening. Een kleine groep biedt occasioneel ook ruimte voor andere voorzieningen.

De derde groep voorzieningen doen beroep op het netwerk van het Steunpunt Groene Zorg.

### **Spanningsveld in deze sector:**

- Zorgboerderijen die jongeren met een complexe problematiek opvangen, hebben nood aan een degelijke coaching door het time-out project of de voorziening. Voorzieningen die occasioneel samenwerken met zorgboerderijen hebben deze coaching minder goed geïntegreerd in hun werking, waardoor de zorgboer(in) soms alleen komt te staan met de zorg.
- Aandacht voor een aangepaste methodiek bij de welzijnswerkers is noodzakelijk. Time-out op een zorgboerderij is meer dan jongeren 'dropen' op deze boerderij. Duidelijke doelstellingen en opvolging zijn nodig en kunnen soms beter.

- De groep van zorgboerderijen die overnachting kan aanbieden, stijgt niet in verhouding tot het aantal vragen. Er wordt steeds beroep gedaan op dezelfde zorgboer(inn)en. Bovendien zijn er een aantal voorzieningen die met een vast netwerk van zorgboerderijen samenwerken die hun contactadressen niet met anderen delen.
- Er is een nauwgezette tijdrovende administratie vereist in het kader van de huidige regelgeving! Dit is niet evident voor zorgboer(inn)en voorzieningen en om dit erbij te nemen.

### c. Raakvlak met pleegzorg

---

Binnen de regelgeving voor zorgboerderijen worden niet alle land- en tuinbouw(st)ers die aan pleegzorg doen door het Departement Landbouw & Visserij erkend als zorgboerderij. Immers, activering moet inhouden dat de cliënt ook een dagbesteding heeft in het gezin waar hij / zij woont. Bij pleegzorg is dat niet steeds het geval. Een aantal van deze cliënten eten en/of slapen enkel op de zorgboerderij, maar hebben een andere daginvulling (bv werken in een atelier of beschutte werkplaats).

#### Spanningsveld in deze sector:

- zorg-activering: er is weinig duidelijkheid rond de activering die er moet zijn op zo'n zorgboerderij;
- moeilijk te verantwoorden t.o.v. andere pleegouders die geen subsidie krijgen wanneer zij dagactiviteiten invullen (bv andere zelfstandigen).

### d. Raakvlak met onderwijs

---

Op de valreep werd de doelgroep jongeren die omwille van problematische afwezigheden op school of jongeren die omwille van een tuchtprocedure tijdelijk uitgesloten werden op school opgenomen in de regelgeving voor zorgboerderijen. Vanuit de onderwijsadministratie werd beslist dat de toeleiding naar en de opvolging van de zorg op de zorgboerderij moet opgevolgd worden door de centra voor leerlingenbegeleiding. De CLB's kunnen leerlingen begeleiden in een ruimere context en kunnen de binding van de leerling met het onderwijs bewaken.

In de praktijk zien we dat heel wat scholen zorgboerderijen preventief willen inschakelen bv. ernstige gedragsmatige problemen in de klas, extreem pestgedrag, ...

### Spanningsveld in deze sector:

- CLB medewerkers ervaren de opvolging en begeleiding van jongeren op de zorgboerderijen soms als moeilijk te integreren in hun takenpakket. In de praktijk zien we dat de CLB medewerkers, vaak in samenwerking met de leerlingenbegeleiders van de school, het schoolvervangend project coördineren.
- Vaak komen leerkrachten en CLB medewerkers via schoolse problemen op het spoor van ernstige psychische problemen bij de jongere en/of problemen thuis. Deze problemen escaleren te vaak omwille van lange wachtlijsten bij thuisbegeleidingsdiensten en jeugdpsychiatrie. Zorgboerderijen zijn op dat ogenblik enkel nog een lapmiddel en geen oplossing voor de jongere zijn/haar probleem.

### e. Raakvlak met justitie

---

Via justitieel welzijnswerk en straathoekwerkers ( ingebed in centra algemeen welzijnswerk) komen ex-gedetineerden op de zorgboerderij terecht. De zorgvraag is veelal dubbel: enerzijds het invullen van een zinvolle dagbesteding, anderzijds het aanbieden van onderdak.

### Spanningsveld in deze sector:

- Er bestaan heel wat vooroordelen bij zorgboer(inn)en t.o.v. deze doelgroep.
- Moeilijke randvoorwaarden: verzekering van de cliënt ( hebben vaak geen eigen familiale verzekering ), het verkrijgen van een referentieadres op het OCMW indien de cliënt gaat inwonen bij de zorgboer, ...
- Opvolging van de cliënt op de zorgboerderij ligt moeilijk voor de medewerkers van het justitieel welzijnswerk. 24 uur bereikbaarheid is zowel voor het straathoekwerk als bij het justitieel welzijnswerk geen garantie.
- Aanbieden van onderdak voor een langere tijd is niet evident voor een zorgboerderij. Er zijn niet veel bedrijven hiertoe bereid.

## 5. MEERWAARDE EN BLIJVENDE AANDACHTSPUNTEN VOOR DE DRIE PARTNERS

Heeft de hierboven geschetste evolutie ook iets opgeleverd? Zijn er minder knelpunten dan drie jaar geleden en werd er een meerwaarde gerealiseerd?

Algemeen kunnen we stellen dat de meerwaarden die we in de haalbaar-

heidsstudie van 2004 uitvoerig hebben beschreven nog dezelfde zijn. Heel wat knelpunten werden weggewerkt of zijn aandachtspunten geworden.

### **a. Meerwaarden en blijvende aandachtspunten voor cliënten**

---

De meerwaarden voor de cliënt liggen nog steeds op vlak van extra kwaliteitsdimensies zoals bijvoorbeeld gepersonaliseerde zorg, een meer huiselijke en vertrouwde omgeving, een gevoel van ruimte, een groter appèl op zelfredzaamheid en autonomie, ontdekken van nieuwe mogelijkheden en vaardigheden, heilzame werking van planten en dieren, ... De kwaliteitsdimensies zijn mede afhankelijk van de doelgroep. Deze meerwaarden werden uitvoerig beschreven in de haalbaarheidsstudie in 2004 en worden ten stelligste bevestigd.

#### **Blijvende aandachtspunten voor cliënten zijn:**

- Op administratief vlak: er is enkel toeleiding mogelijk indien de nodige toelatingen verkregen zijn van uitkerende instanties, een referentieadres gevonden is, de verzekering voor de cliënt in orde is, enz. ...
- Voor sommige cliënten (bijvoorbeeld personen met een handicap die thuis wonen, personen met psychische problemen na ontslag, ...) is de stap naar een zorgboerderij moeilijk. Voor deze cliënten moet een voorziening gezocht worden die de toeleiding naar een zorgboerderij wil voorzien. Het Steunpunt Groene Zorg of een doorverwijzende dienst gaat dan samen met de cliënt op zoek naar een geschikte partner.

### **b. Meerwaarden en blijvende aandachtspunten voor de zorgboerderijen**

---

De meerwaarden voor de zorgboerderijen situeren zich vooral op sociaal-maatschappelijk vlak: het is een uitgelezen vorm van verbindingslandbouw, de zorgboerderij brengt boer(in) en burger dichter bij elkaar, de zorgboerderij draagt bij tot het positief imago van de land- en tuinbouw, ...

In het kader van verbreding en diversificatie van de landbouw is de subsidiemaatregel voor zorgboerderijen tot stand gekomen. Sinds 1 december 2005 krijgen actieve land- en tuinbouwbedrijven die cliënten opvangen op hun bedrijf in samenwerking met een erkende welzijnsvoorziening een subsidie vanuit de landbouwoverheid. De subsidie omvat twee mogelijkheden:

- De zorgboer(in) zorgt zelf voor één tot drie cliënten: subsidie van € 40 per dag, ongeacht het aantal cliënten

- De zorgboer(in) stelt de infrastructuur ter beschikking van de welzijnsvoorziening voor een groep van cliënten met begeleiders vanuit de welzijnsvoorziening: een subsidie van € 15 per dag (= een vast bedrag voor de groep)

De subsidie moet gezien worden als een soort dervingsvergoeding voor de tijd die de zorgboer(in) investeert in zorg ten koste van de productie.

In die zin kunnen we nog niet spreken van een volwaardige economische meerwaarde voor de zorgboerderijen, maar eerder van een incentive voor een uiterst zinvolle neventak van de landbouw.

### **Blijvende aandachtspunten voor zorgboerderijen zijn:**

Om te starten met een zorgboerderij is er meer nodig dan een bescheiden financiële stimulans. De individuele motivatie van de land- of tuinbouw(st)er en het sociaal engagement zijn natuurlijk doorslaggevend, maar een meer volwaardige economische steun is nodig om deze zorgvorm structureel te verankeren.

Naast de landbouwoverheid mag ook de welzijnsoverheid in dit verhaal niet afwezig blijven.

In de interne enquête verwoorden de huidige zorgboerderijen een nood aan georganiseerde uitwisselingsmomenten, duidelijke informatie bij de start, hulp bij administratie en neutrale interventie bij moeilijke situaties als de taken die ze verwachten van een Steunpunt Groene Zorg. Hier kan de welzijnsoverheid haar steentje bijdragen.

### **c. Meerwaarden en blijvende aandachtspunten voor de welzijnsvoorziening**

---

Zorgboerderijen passen perfect in het plaatje van vermaatschappelijking van zorg en het empoweren van kwetsbare personen tot volwaardige burgers. We kennen ondertussen heel wat succesverhalen.

Welzijnsvoorzieningen die voor de eerste maal kennismaken met het concept van zorgboerderijen zijn enthousiast en passen het concept vaker toe. Zorgboerderijen zijn bovendien complementair aan de eigen werking (bijvoorbeeld een alternatief voor school – schoolvervangend project op de zorgboerderij, preventief of belonend inschakelen van zorgboerderij in een hulpverleningstraject, ...).

### **Blijvende aandachtspunten voor welzijnsvoorzieningen zijn:**

Een goede opvolging en begeleiding van de cliënt en de zorgboerderij blijft een aandachtspunt. De taken van de welzijnsvoorziening zijn ondertussen

zeer duidelijk omschreven. Dit is zeker een gerealiseerde meerwaarde. Aan de voorziening om deze taak in de praktijk waar te maken.

Een blijvend knelpunt is hier de onaangepaste financiering voor dergelijke samenwerkingsverbanden vanuit de welzijnsoverheid. Waar vooral cliënten die thuis wonen de dupe van zijn, omdat net deze diensten die hen begeleiden geen begeleidingsuren kunnen heroriënteren of geen werking-toelagen ontvangen voor dergelijke initiatieven.

<sup>1</sup> Thirion J & Jacobs T, Groene Zorg, Onbekend is onbemind?, UA, februari 2007

<sup>2</sup> 3 % is onbekend.

<sup>3</sup> Niet bevroagd in 2003.

<sup>4</sup> Niet bevroagd in 2003.

<sup>5</sup> Niet bevroagd in 2003, maar duidelijk een evolutie waar te nemen via de dagelijkse contacten met zorgboer(inn)en.

<sup>6</sup> Thirion J & Jacobs T, Groene Zorg, Onbekend is onbemind?, UA, februari 2007

<sup>7</sup> Thirion J & Jacobs T, Groene Zorg, Onbekend is onbemind?, UA, februari 2007

## HOOFDSTUK 3: ANALYSE DOOR DE SECTOR

---

*De vorige hoofdstukken beschreven grotendeels ons standpunt t.a.v. Groene Zorg. Maar wat denkt de sector er zelf van? Hoe zien zij zichzelf als sector? Waar zouden ze naartoe willen evolueren? Wat zijn de remmende en bevorderende factoren?*

Ook de sector zelf werd bevroegd in het kader van dit evaluatierapport. Op 27 maart 2007 vond een rondetafel Groene Zorg plaats. Hieraan namen een 10-tal vertegenwoordigers deel die actief zijn in de Groene zorg sector, met name zorgboeren en –tuinders en zorgvoorzieningen die samenwerken met zorgbedrijven. Ook een 15-tal personen van buiten de sector namen deel, zoals vertegenwoordigers van koepelorganisaties uit de welzijns- of landbouwsector, beleidsmakers en externen die eerder de visie vanuit de maatschappij konden vertolken.

Op deze rondetafel werden twee analysemodellen toegepast op Groene Zorg als sector: SWOT en SOR. Een **SWOT-analyse** (=Strengths-Weaknesses-Opportunities-Threats) bepaalt de sterktes, zwaktes, kansen en bedreigingen voor een sector, in ons geval Groene Zorg in Vlaanderen<sup>8</sup>. Sterktes en zwaktes zijn eigen aan de sector zelf. Kansen en bedreigingen beïnvloeden de sector, maar zijn extern en niet onder controle van de sector zelf. Een **SOR-analyse** (=Strategische OriëntatieRonde) vertrekt van een SWOT. Met deze techniek kan men nagaan in welke mate de sterktes helpen of de zwaktes verhinderen om de kansen te benutten en de bedreigingen te overwinnen. Bovendien geeft een SOR-analyse uiteindelijk aan in welke ontwikkelingsfase een sector zich bevindt: offensief, defensief, in heroriëntatie of in crisis.

Alle deelnemers aan de Rondetafel werkten actief mee aan deze analyses. De resultaten van de SWOT kenden een algemene consensus. In de SOR werden ieders individuele ideeën verwerkt tot 1 geheel, waardoor het resultaat ook tot globale conclusies geleid heeft. Deze conclusies van de Rondetafel kunnen dus beschouwd worden als de visie van de sector op de situatie van Groene Zorg in Vlaanderen anno 2007.

## 1. DE SWOT-ANALYSE SAMENGEVAT

### a. Sterktes van Groene Zorg in Vlaanderen

---

We kunnen **vijf belangrijke sterktes** onderscheiden:

- a. Groene Zorg in Vlaanderen heeft een sterke interne organisatie, met initiatieven zoals het Steunpunt Groene Zorg, of de aandacht die het krijgt vanuit provincies en het Vlaamse landbouw- en plattelandsbeleid.
- b. Het aanbod van Groene Zorg is gedifferentieerd, gevarieerd en zeer degelijk, zowel in de breedte als in de diepte. Heel wat verschillende doelgroepen kunnen er terecht. Bovendien zijn land- en tuinbouwers erg geschikt als zorgverleners. Ze kunnen complexe situaties aan, en hebben een natuurlijke band met zorg. Ook de locatie (op het platteland) en de bedrijfsstructuren (met heel wat familiale bedrijven in Vlaanderen) zorgen voor een sterk aanbod.
- c. Groene Zorg zorgt voor een verbinding tussen de maatschappij, landbouw en zorg. Landbouw krijgt hierdoor een nieuwe plaats in de samenleving, een plaats die soms in vraag gesteld wordt. GZ leidt ook tot een beter imago.
- d. Het aantal zorgboeren stijgt; de interesse voor Groene Zorg bij de land- en tuinbouwers neemt nog continu toe. Ook de vraag vanuit de zorgsector en de onderwijswereld zit in een constante stijgende lijn.
- e. De eigenheid van Groene Zorg. Zowel de zorgvrager als de zorgboer krijgen een groot zelfwaardergevoel door de Groene Zorg. De arbeidsvreugde en voldoening bij het landbouwersgezin is groot. Het informele en familiale karakter van dit soort opvang is sterk complementair aan de reguliere, meer formele opvangvormen.

### b. Zwaktes van Groene Zorg in Vlaanderen

---

We kunnen **zes belangrijke zwaktes** onderscheiden:

- a. De fysieke afstand tussen de zorgvoorzieningen en de landbouwbedrijven is vaak groot: zorgvoorzieningen zijn vaak geconcentreerd in stedelijke agglomeraties, terwijl zorgboerderijen zich veelal op het platteland bevinden.
- b. Daarnaast is er een grote figuurlijke afstand: de zorgsector kent Groene Zorg onvoldoende, en heeft te weinig vertrouwen in de land- en tuinbouwsector. De zorgsector heeft ook een verkeerd, gedateerd beeld over land- en tuinbouw (vervuilend, gevaarlijk, te gemechaniseerd, de 'boer Sjarels', ...).
- c. Communicatie met en tussen de zorgboeren en voorzieningen is een

heikel punt. Er zijn weinig mogelijkheden tot uitwisseling of (therapeutische) vorming. De zorgsector geeft te weinig informatie over de dossiers van de zorgvragers, en geeft ook te weinig inhoudelijke ondersteuning aan de landbouwers. De land- en tuinbouwers hebben onvoldoende pedagogische vorming. Beide sectoren spreken ook soms letterlijk een andere taal.

- d. Groene Zorg is exclusief, en vooral gericht naar zorgvragers die op een instelling een beroep kunnen doen. Groene Zorg is maw zeer hoogdrempelig voor zorgvragers die niet aan een instelling verbonden zijn, en is dus discriminerend.
- e. Groene Zorg is te weinig ingebed in een groter, meer omvattend zorgtraject. Het staat te veel op zich. Wat gebeurt er na de opvang op de zorgboerderij, bv. bij een time-out? Cliënten hebben vaak ook andere hulpvragen, waaraan tegelijk moet kunnen gewerkt worden. Deze globale dossieropvolging gebeurt niet altijd in de praktijk. De vraagzijde is bovendien niet altijd degelijk omkaderd.
- f. De niet-landbouw administraties engageren zich onvoldoende. Medewerking van beleidsdomeinen welzijn en onderwijs blijft erg beperkt, zeker geen structurele steun. Beleidsdomeinen justitie, gezondheid federaal en tewerkstelling hebben ook raakvlakken met Groene Zorg, maar zijn tot nu toe nog niet betrokken geweest.

### c. Kansen voor Groene Zorg in Vlaanderen

---

We kunnen **vijf belangrijke kansen** onderscheiden:

- a. Er is een stijgende maatschappelijk vraag naar gevarieerde zorgtrajecten (time-outs, inclusie, vanuit het onderwijs, senioren, ...). Ook de medische wereld ontdekt geleidelijk aan de relevantie van Groene Zorg. Groene Zorg kent een groot maatschappelijk draagvlak, mede door de imagoverbetering van de land- en tuinbouw, en de aantrekkingskracht van het platteland.
- b. Er is een wettelijk kader dat Groene Zorg regelt. Het beleidsdomein Landbouw en Visserij ondersteunt Groene Zorg sterk. De huidige regelgeving maakt Groene Zorg als neventak ook al mogelijk.  
Er is ook een trend naar administratieve vereenvoudiging, waardoor de administratieve druk op de land- en tuinbouwers die aan Groene Zorg deelnemen, kan verlagen.
- c. Er ontstaan steeds meer anderssoortige bedrijven (hobbyboeren, manèges, compostbedrijven, uitbollende bedrijven,...) die vaak het potentieel hebben om zorgboerderij te worden. De 'verpaarding' en 'vertuining' van het platteland bieden mogelijkheden om een gevarieerd zorgaanbod op te bouwen.

- d. Groene Zorg heeft een hoge aaibaarheidsfactor, en kan dus rekenen op veel persaandacht, goodwill, ...
- e. Samenwerking met andere beroepsgroepen (zoals koks, bakkers, ...) kan de uitbouw van Groene Zorg verbeteren. Deze andere beroepsgroepen vangen soms op gelijkaardige manier zorgvragers op, maar ontvangen hiervoor geen compensatie.

#### d. Bedreigingen voor Groene Zorg in Vlaanderen

---

We onderscheiden **vijf belangrijke** bedreigingen:

- a. Versnipperde bevoegdheden van welzijnszorg en de te smalle financieringsbasis vanuit slechts één enkele administratie. Het huidige systeem van vergoeding is te beperkt en niet flexibel. Een -al dan niet symbolische- vergoeding geven voor de arbeid van de zorgvrager, is een groot probleem.
- b. De evolutie van land- en tuinbouwbedrijven kan het aantal potentiële zorgboeren verkleinen. De trends van intensifiëring, mechanisering en schaalvergroting, samen met de opgelegde lastenboeken, maken de landbouwbedrijven van de toekomst minder geschikt voor Groene Zorg. Samen met de verhoogde zorgvraag kan dit leiden tot een te grote vraag voor een te klein aanbod.
- c. De professionalisering, en eventuele schaalvergroting in de Groene Zorg, kan de persoonlijke relatie tussen zorgvrager en zorgboer afstandelijker maken, waardoor de kwaliteit van de geleverde Groene Zorg in het gedrang komt. Een over-professionalisering kan de eigenheid van Groene Zorg bedreigen.
- d. De blijvende desinteresse vanuit de zorgsector. Niet elke voorziening is bereid in deze of andere vormen van zorgvernieuwing te stappen. Vernieuwende experimenten in de zorgsector krijgen nog steeds onvoldoende financiële en andere ondersteuning. Het integreren van een nieuwe vorm in de reguliere werking van een voorziening is niet evident.
- e. Elke minister legt zijn of haar eigen accenten in het beleid. Deze andere beleidsprioriteiten kunnen Groene Zorg doorkruisen. Zo zouden bvb de aandacht voor doelgroepen opgevangen binnen Groene Zorg kunnen verdrongen worden door andere doelgroepen (allochtonen, asielzoekers, ...) waardoor de aandacht en de middelen ergens anders besteed worden.
- f. Binnen Groene Zorg worden telkens maatschappelijk kwetsbare personen opgevangen. Er bestaat een reëel gevaar dat mogelijke incidenten met deze personen door pers en maatschappij sterk uitvergroot worden. De sector is daardoor erg kwetsbaar voor incidenten. Een zorgvuldig opgebouwd imago kan daardoor snel onderuit gehaald worden.

## 2. DE SOR-ANALYSE SAMENGEVAT

### a. Algemeen

---

Zoals hoger vermeld omschrijft een **SOR-analyse** in welke mate de sterktes helpen of de zwaktes verhinderen om de kansen te benutten en de bedreigingen te overwinnen. Men kan hieruit ook afleiden in welke ontwikkelingsfase een sector zich bevindt.

	gewogen score
offence	21,8
defence	20,5
reoriëntatie	17,0
crisis	16,8

De hoogste gemiddelde scores vinden we terug in het Offence en Defence kwadrant. Dit wil zeggen dat globaal gezien de sterktes van de Groene zorg sector een grotere invloed hebben op de externe factoren dan de zwaktes. Of met andere woorden, **de sterktes van Groene Zorg hebben een grote potentie** om kansen te benutten of bedreigingen te overwinnen.

Het Offence-kwadrant heeft daarenboven de hoogste score. Dit zorgt ervoor dat de sector het meest kan groeien door een **aanvallende strategie** te gebruiken. De sector mag ervan uitgaan dat de sterktes sterk genoeg zijn om de kansen volop te benutten. De tweede hoogste score in het Defence-kwadrant toont dat bovendien de sterktes sterk genoeg zijn om de bedreigingen het hoofd te bieden. Dit is dus een positief resultaat voor de sector.

De scores liggen duidelijk uit elkaar, met de hoogste scores voor offence en defence, maar toch niet te verwaarlozen scores bij de onderste twee kwadranten. Dit wil zeggen dat het **effect van de zwaktes** toch ook duidelijk **merkbaar** is.

### b. Welke sterktes - zwaktes - kansen - bedreigingen hebben de grootste invloed?

---

#### sterktes

- de sterke interne organisatie van Groene Zorg als sector is de meest invloedrijke sterkte
- Groene Zorg als verbinding tussen maatschappij, landbouw en zorg
- het aanbod van Groene Zorg

Door deze sterktes nog verder uit te bouwen, kan aldus de grootste winst voor de sector geboekt worden.

## zwaktes

- onvoldoende engagement van niet-landbouw administraties in de ondersteuning van initiatieven is veruit de meeste invloedrijke zwakte!!
- moeilijke communicatie tussen zorgboerderij en voorziening

Door aan deze zwaktes te werken, kan de grootste winst voor de sector geboekt worden.

## kansen

- een stijgende maatschappelijk vraag
- wettelijk kader

Dit zijn echter externe factoren, de sector op zich kan hier niets aan veranderen.

## bedreigingen

- desinteresse van de zorgsector of eerder haar regulerende overheid
- het huidige beperkte systeem van vergoeding

Ook dit zijn externe factoren, waar de sector op zich niets aan kan veranderen.

K1: stijgende maatschappelijk vraag	b1: huidige systeem van vergoeding	
k2: wettelijk kader	b2: evolutie van de land- en tuinbouwsector	
k3: meer anderssoortige bedrijven	b3: overprofessionalisering bedreigt eigenheid	
k4: hoge 'aalbaarheidsfactor'	b4: desinteresse vanuit de zorgsector	
k5: samenwerking met andere beroepsgroepen	b5: andere beleidsprioriteiten doorkruisen GZ	
	b6: kwetsbaarheid door incidenten	
		totaal per rij

s1: interne organisatie	25	42	30	7	30	38	29	23	28	23	36	311
s2: aanbod van GZ	32	11	30	26	32	15	20	12	26	13	5	222
s3: GZ als verbinding tussen maatschappij, landbouw en zorg	16	18	22	34	23	22	27	24	29	29	27	271
s4: stijgend aantal zorgboeren	36	14	14	17	7	22	23	9	19	22	10	193
s5: eigenhei van GZ	17	9	12	31	9	7	16	34	20	4	4	163
z1: fysieke afstand tussen bedrijf en voorziening	16	4	13	6	7	2	6	2	16	1	0	73
z2: figuurlijke afstand tussen landbouw en zorgsector	14	13	14	26	9	13	21	21	28	10	25	194
z3: communicatie en vorming	19	22	16	23	16	16	13	30	24	12	40	231
z4: GZ is exclusief	20	20	16	7	16	7	2	4	5	3	0	100
z5: GZ is te weinig ingebed in meer omvattende zorgtrajecten	14	18	8	18	16	24	7	15	27	26	21	194
z6: onvoldoende engagement van niet-landbouw administraties	30	46	19	5	38	50	24	15	25	43	25	320
<b>totaal kolom</b>	<b>239</b>	<b>217</b>	<b>194</b>	<b>200</b>	<b>203</b>	<b>216</b>	<b>188</b>	<b>189</b>	<b>247</b>	<b>186</b>	<b>193</b>	

<sup>8</sup> Dessein, J, Goris, K en Van Huylenbroeck, G. Green Care in Flanders: strategies and future challenges (wordt gepubliceerd najaar 2007 i. k. v. Internationaal onderzoeksproject 'Social Services in Multifunctional Farms' 8)

## HOOFDSTUK 4: EVALUATIE WERKING STEUNPUNT GROENE ZORG

---

*Zijn de oorspronkelijke verwachtingen t.a.v. het Steunpunt Groene Zorg ingelost? Werden de doelstellingen gerealiseerd? Dringen zich inhoudelijk en organisatorisch bijsturingen op?*

*Op deze vragen formuleren wij een antwoord in hoofdstuk 4.*

### 1. OORSPRONKELIJKE WERKING VAN HET STEUNPUNT GROENE ZORG

Aan de opstart van de nieuwe vzw Steunpunt Groene Zorg ging een haalbaarheidstudie vooraf. Via 7 Rondetafels werden verwachtingen en noden vanuit diverse sectoren opgesteld. Vanuit de welzijnszorg werden vertegenwoordigers uit de ouderenzorg, de geestelijke gezondheidszorg, de bijzondere jeugdzorg, de gehandicaptenzorg en de kinderopvang bevroegd. Vanuit de land- en tuinbouwsector werden reeds actieve zorgboeren 'avant la lettre' en mogelijke nieuwe geïnteresseerden rond de tafel gezet. Samen met deze ambassadeurs of bevoorrechte getuigen werd een overzicht gemaakt van kansen en knelpunten die gepaard gaan met de toepassing van Groene Zorg in de eigen sector. Ook werd samen met hen nagegaan in welke mate en op welke vlakken een Steunpunt ondersteuning zou kunnen bieden.

Voor een volledig overzicht van die opportuniteiten en knelpunten verwijzen wij naar de haalbaarheidsstudie van 2004<sup>9</sup>. Gezien het effect op de werking van het steunpunt, herhalen we hier bondig de gestelde verwachtingen van de diverse sectoren.

#### a. De oorspronkelijke verwachtingen ten aanzien van een Steunpunt

---

De verwachtingen van de welzijnssector en de land- en tuinbouwsector sloten in grote lijnen bij mekaar aan.

#### De welzijnssector maakte een duidelijk onderscheid tussen HOOFDOPDRACHTEN en beperkte NEVENTAKEN

- Prioritair was het uitwerken van een voldoende flexibele regelgeving. Een regelgeving die kon toegepast worden voor de verschillende sectoren en verschillende vormen van Groene Zorg.

- Daarnaast vond men netwerkvorming heel belangrijk  
Een Steunpunt zou moeten instaan voor het organiseren van overlegmomenten tussen Groene zorg initiatieven en de koepels binnen de geïnteresseerde welzijnssectoren. Ook het onderhoud van de contacten (lokaal, nationaal en internationaal) met alle spelers in het veld van Groene Zorg vond men een taak voor een Steunpunt.
- Uitbouwen van een kenniscentrum  
Met vooral het ordenen en inventariseren van allerhande informatie rond Groene Zorg en het gericht verspreiden ervan om de belangstelling voor Groene zorg initiatieven te activeren.
- Contactpunt voor algemene informatie en probleemmelding  
Zeker naar starters is een goede begeleiding en een aanspreekpunt voor specifieke en concrete vragen nodig. Ook dit zag men als een opdracht voor een Steunpunt.
- Uitwerken van een kwaliteitslabel voor Groene Zorg  
Hier zag men een Steunpunt een ondersteunende functie vervullen t.a.v. de actoren uit de welzijnssector.

Als **NEVENTAKEN** voor een Steunpunt Groene Zorg zag men nog

- het inventariseren van zorg en zorgaanbod;
- Het opleiden tot en/of aanwerven van een ervaringsdeskundige die beide werelden kent;
- Een ondersteunende rol bij het uitproberen van nieuwe zorgconcepten.

Even duidelijk was de welzijnssector over wat een Steunpunt **zeker NIET** mocht doen:

- geen matching van cliënten aan zorgboer(inn)en. Dit hoort tot de core-business van de zorgsector;
- geen behoefte aan uitgewerkte screeningscriteria voor land- en tuinbouw(st)ers  
Zorgvoorzieningen bepalen dit zelf naargelang doelgroep en zwaarte van de zorg;
- geen procesbegeleiding. Geen schoonmoeder nodig;
- geen nieuwe zorgconcepten uitvinden; enkel klankbord zijn, mee ondersteunen en in de kijker helpen brengen;
- geen vormingsprogramma's voor startende zorgboer(inn)en. Dit behoort tot de kerntaak van de zorgvoorziening, als het al nodig zou zijn (de therapeutische waarde ligt immers in het gewoon land- of tuinbouw(st)er blijven).

Deze vijf “verbodssignalen” kwamen voort uit de terechte vrees voor overprofessionalisering die de premature doodsteek van het concept Groene Zorg zou kunnen betekenen.

De land- en tuinbouw(st)ers die hun verwachtingen via een schriftelijke bevraging meedeelden, zagen de HOOFDTAKEN van een Steunpunt Groene Zorg als volgt:

- ijveren voor een statuut en rechtszekerheid voor de zorgboer(in), met een redelijke vergoeding;
- centraal contactpunt voor vragen en problemen met begeleidingsmogelijkheden in de opstartfase;
- plaats waar informatie allerhande kan bekomen worden;
- brug met mogelijkheden tot eerste contact met (de) zorgvoorziening(en);
- ontmoetingsplaats om andere zorgboeren en -boerinnen te kunnen ontmoeten, om ervaringen uit te wisselen en (als ervaringsgerichte vorming) van mekaar te leren.

Als **NEVENOPDRACHTEN** somde men in:

- de samenwerking met de zorgvoorziening opvolgen;
- begeleiding op maat van de op te vangen doelgroep, samen met de zorgvoorziening;
- kwaliteitssysteem in de zin van een eenvoudige checklist of een label zonder extra administratieve verplichtingen;
- studiebezoeken aan andere initiatieven.

Samengevat:

De teneur van beide groepen was klaar en duidelijk:

- JA aan een Steunpunt Groene Zorg;
- sensibiliseren en ondersteunen;
- een ankerpunt waar beide partijen en alle betrokkenen terecht kunnen voor praktische hulp;
- geen zorgbemiddeling, geen matching, niet in de plaats van de zorgvoorziening treden.

## b. De oorspronkelijke organisatie en opdrachten van het Steunpunt Groene Zorg

---

In januari 2004 werd het Steunpunt Groene Zorg officieel boven de doopvont gehouden. Bij de keuze van het optimale scenario stonden drie uitgangspunten voorop:

- een flexibel model;
- een eenvoudige structuur;
- een sterke verankering in de zorg- én de land- en tuinbouwsector.

De oorspronkelijke opdrachten van het Steunpunt Groene Zorg waren:

#### De hoofdpdracht

- structureren en coördineren;
- honoreren van creatieve input vanuit de zorgsector;
- aansturen vanuit verankering en vanuit bestaande netwerken;
- sensibiliseren en ondersteunen met respect voor subsidiaire rol.

#### De concrete taken

- uitwerken van een statuut met een redelijke vergoeding;
- lobbyen bij federale en Vlaamse overheden;
- belangenverdediging van zorgboeren en tuinders (vanuit het Innovatiesteunpunt Boerenbond);
- netwerkvorming;
- organiseren van uitwisselingsmomenten voor land – en tuinbouwsector en voor de zorgsector;
- uitbouw van een kenniscentrum;
- informatie verspreiden en belangstelling activeren (o.a. Nieuwsbrief Groene Zorg en website);
- inventarisering van zorgvraag en zorgaanbod op Vlaams niveau;
- uitwerken van een stappenplan per sector;
- advies en begeleiding van land – en tuinbouwers;
- uitwerken van een systeem van zelfscreening voor land– en tuinbouwers;
- uitwerken van een kwaliteitssysteem voor Groene Zorg;
- contactpunt voor probleemmelding, bemiddelen bij geschillen;
- innoverende zorgconcepten en samenwerkingsinitiatieven ondersteunen en faciliteren;
- uitvoeren of uitschrijven van studieopdrachten.

## 2. EVOLUTIE VAN DE WERKING VAN HET STEUNPUNT GROENE ZORG

### WE SCHETSEN DRIE BELANGRIJKE EVOLUTIES.

#### a. Uitbreiding van het takenpakket

---

Vanuit de welzijnssector werd bij de start uitdrukkelijk gesteld dat individuele dossierbegeleiding niet nodig was. Screening van zorgboerderijen, matching van zorgvraag en –aanbod was in de beginfase dan ook enkel het terrein van de voorziening die met een zorgboer(in) ging samenwerken. De

praktijk toonde echter andere noden aan, waardoor de individuele dossierbegeleiding veel intensiever is geworden dan oorspronkelijk vooropgesteld.

Onduidelijke afspraken, ingewikkelde administratieve regelgeving, aandacht voor juiste matching, neutraliteit bij probleemsituaties, ed. zijn ervaringen die geleid hebben tot een uitbreiding van de taken van het Steunpunt. Extra taken zijn geworden:

- eerste screening van kandidaat-zorgboerderijen: uitgebreide kennismaking, vooral letten op motivatie, veiligheid & hygiëne, eventueel afbakening doelgroepen
- eerste screening van zorgvragen: niet elke zorgvrager is geschikt om naar een zorgboerderij te gaan (bvb jongeren onder 12 jaar, personen met een nog actieve drugverslaving, niet-gestabiliseerde psychiatrische problematiek)
- matching van zorgvraag en –aanbod: op een actieve manier partners met elkaar in contact brengen, actief zoeken bij een bepaalde zorgvraag naar een geschikt aanbod. De beslissing of de samenwerking effectief zal doorgaan, blijft bij de twee partners liggen.
- vorming zorgboeren: ervaringsuitwisseling tussen actieve zorgboeren blijkt verrijkend te werken en kan problemen voorkomen.

Met deze taakuitbreiding negeren we in principe drie verbodssignalen (matching, screening, vorming) die oorspronkelijk door vertegenwoordigers van de welzijnssector werden aangegeven. De angst voor overprofessionalisering lijkt echter voorlopig onterecht. Het moet gezien worden als een voorbereidende fase, die intenser is dan oorspronkelijk gepland maar perfect binnen de subsidiaire rol van het Steunpunt past. Geen enkele voorziening heeft hierover tot nu toe haar ongenoegen geuit. In tegendeel, deze service wordt nu als aanvullend beschouwd op hun werk in het individueel begeleiden van de zorgvragers. Het werkt tijdsbesparend en geeft de samenwerking een grotere slaagkans.

## **b. De interne organisatie aangepast**

---

### **Contactpersonen**

In het oorspronkelijk takenpakket gebeurde de coördinatie naar de welzijnssector en de coördinatie naar de land- en tuinbouwsector door 2 verschillende medewerkers. De praktijk toonde aan dat deze werkwijze niet

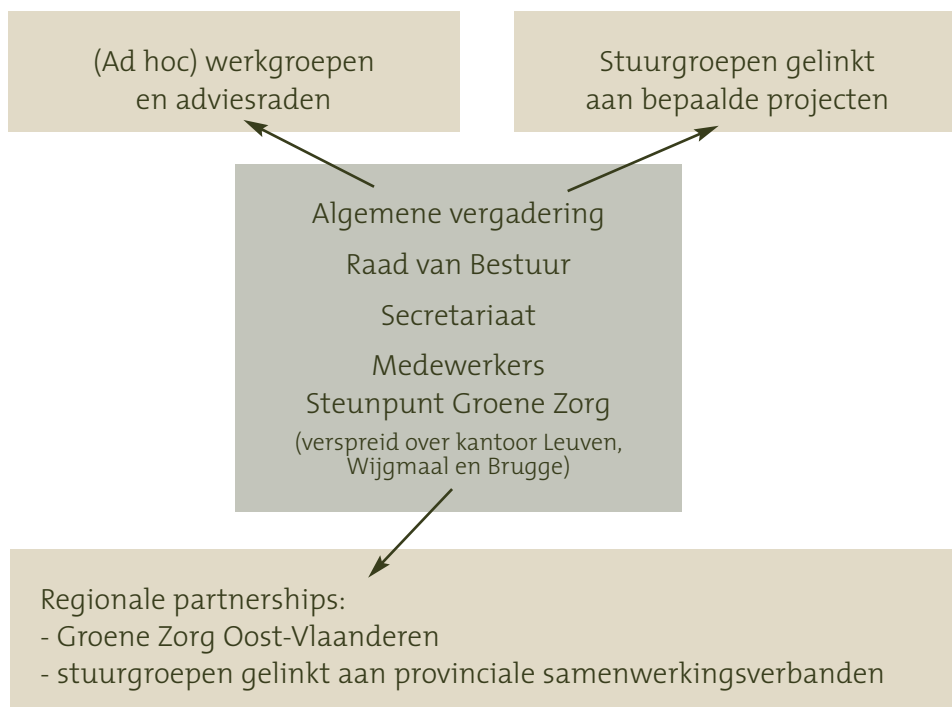
ideaal was wegens teveel overlegtijd. Midden 2005 werd daarom beslist om de taken niet per sector maar per regio op te splitsen. Vanaf dat moment werd er met regioconsulenten gewerkt: per provincie organiseert één persoon alle contacten met zowel de welzijnsvoorzieningen als met de boeren en tuinders. Dit heeft geleid tot een grotere efficiëntie bij het verwerken van dossiers.

## Samenwerking provinciebesturen

Sedert 2004 werkt het Steunpunt samen met de provinciebesturen van Vlaams-Brabant, Limburg, Antwerpen en West-Vlaanderen. Elke provincie legt daarin haar eigen accenten, maar globaal levert deze samenwerking overal een duidelijke meerwaarde op. Deze financiële steun heeft een intensievere begeleiding van individuele dossiers mogelijk gemaakt. Ook ontmoetings- en vormingsmomenten kunnen daardoor samen met de betrokken provincie-medewerkers worden georganiseerd.

Het provinciebestuur Oost-Vlaanderen ondersteunt de organisatie Groene Zorg Oost-Vlaanderen. Wij werken zo nauw mogelijk samen met deze organisatie.

## Het hertekende organogram van vzw Steunpunt Groene Zorg:



Oorspronkelijk werd er geen personeel tewerkgesteld door de vzw: de betrokken medewerkers werden gedetacheerd vanuit de organisaties groep KVLV en Boerenbond. Momenteel zijn de medewerkers (2,5 FTE) rechtstreeks tewerkgesteld door de vzw Steunpunt Groene Zorg ; de standplaatsen op verschillende locaties zijn wel gebleven.

De regionale partnerships zijn sterk uitgebreid, vooral op het niveau van samenwerking met verschillende provinciale overheden. Nieuwe samenwerkingsverbanden werden opgezet in de provincies Vlaams-Brabant, Limburg, Antwerpen en West-Vlaanderen. De samenwerking met Groene Zorg Oost-Vlaanderen in Oost-Vlaanderen is gebleven.

Het Overlegplatform Groene Zorg bestaat niet meer als dusdanig. Haar adviserende en informerende taak is momenteel overgenomen op verschillende niveaus:

- stuurgroepen die gelinkt zijn aan bepaalde projecten (bijvoorbeeld uitwerken van kwaliteitsgids)
- jaarlijkse algemene vergadering van de vzw

Op deze manier is het extra bijeenroepen van een overlegplatform overbodig geworden.

### **c. Inpassing in de internationale context**

---

Al voor de opstart van het Steunpunt Groene Zorg in Vlaanderen werd het belang onderstreept van de internationale wetgeving en praktijken rond Groene Zorg. In elk van onze buurlanden en ook verder in de Europese Unie bleken telkens al dergelijke initiatieven te bestaan, in min of meerdere mate georganiseerd.

In 2004 werd voor het eerst een internationale bijeenkomst georganiseerd in Nederland. Deze heeft uiteindelijk geleid tot het stand komen van een Community of Practice 'Farming for Health': een groep wetenschappers, praktijkdeskundigen, beleidsmakers en andere betrokkenen die allen werken rond thema's als zorgboerderijen, tuintherapie, animal assisted therapy, green care, agri-care, ... De afgelopen jaren werd een jaarlijkse bijeenkomst gehouden met min of meer diezelfde groep. Het doel van deze workshops is het uitwisselen van ervaringen, delen van informatie rond bestaande wetgevingen, contacten leggen met verwante organisaties in andere Europese landen, ...

Het Steunpunt Groene Zorg heeft in deze internationale context Vlaanderen mee op de kaart gezet. In 2007 organiseert Vlaanderen voor het eerst een dergelijke internationale bijeenkomst. Dit engagement is

mogelijk dankzij een nauwe samenwerking tussen het kabinet van Minister van Landbouw Leterme en het Vlaams Departement Landbouw en Visserij en ILVO (Instituut voor landbouw- en visserijonderzoek).

Het Steunpunt Groene Zorg is ondertussen ook in enkele internationale projecten betrokken.

Gezien de interne prioriteiten en het vele nog te leveren werk op Vlaams niveau, gaan we selectief om met deze internationale opportuniteiten. Momenteel nemen wij enkel een engagement aan in het project 'Social Services in Multifunctional Farms', onder coördinatie van de Universiteit van Pisa in Italië<sup>10</sup>.

### 3. REALISATIES VAN HET STEUNPUNT GROENE ZORG

De werking heeft zich de eerste jaren sterk toegelegd op bekendmaking van het Steunpunt en van het concept zorgboerderijen en op sensibilisering en regelgeving.

Halverwege 2005 kondigde zich een nieuwe fase aan voor het Steunpunt Groene Zorg. De nood aan een intensievere begeleiding van individuele dossiers werd meer en meer duidelijk. Screening en matching werd daarom als een nieuwe taak opgenomen.

Ook de nood aan ervaringsuitwisseling kwam naar boven. Zorgboeren gaven aan dat ze graag hun 'collega's' zouden leren kennen en van gedachten wisselen over hun ervaringen. Dit bracht ons op het idee om op geregelde tijdstippen de actieve zorgboeren van een bepaalde provincie uit te nodigen. Dergelijke ervaringsuitwisselingen worden opgezet als intervisie-momenten, begeleid door een expert, maar de eigen ervaringen van de deelnemers staan telkens centraal.

Werken aan kwaliteit is de meest recente topic. In de feiten werd hier al sinds de start aandacht aan besteed, maar nog niet zo benoemd.

Uit de bevraging n.a.v. de haalbaarheidsstudie in 2003 bleek vooral bij de Welzijnssector een consensus rond het uitwerken van een kwaliteitssysteem. Men zag de nood aan een Steunpunt in om dit uit te werken, maar de kwaliteitscontrole moest eerder vanuit de welzijnssector georganiseerd worden. Bovendien zou het in geen geval tot bijkomende administratieve verplichtingen mogen leiden. De zorgboer(inn)en zagen een eenvoudige checklist of een label zonder administratieve verplichtingen ook zitten. We zullen zoveel mogelijk rekening houden met al deze beperkingen bij het uitwerken van een kwaliteitsgids in 2007 en volgende jaren.

*Uitwerken van een statuut met redelijke vergoeding, Lobbyen bij federale en Vlaamse overheden, Belangenverdediging van zorgboeren en tuinders*

**Contacten met overheden:**

- contacten arbeidsinspectie: wegwerken van onduidelijkheden rond de manier van werken en de doelgroep; uitwerken van standaard-overeenkomst die in het kader van Groene Zorg kan gebruikt worden; lokale inspecteurs werden ook gebriefd hierover
- voorbereiding regelgeving: onderbouwen van een goede regelgeving voor zorgboerderijen, inschatten van totale impact en kostprijs, verdere beleidsaanbevelingen
- toepassing regelgeving: contacten met medewerkers vanuit kabinetten en administraties landbouw en visserij, welzijn en gezondheid, onderwijs

**Andere:**

- contacten verzekeringen: uitklaren van nodige verzekeringspolissen voor alle partijen, uitwerken van richtlijnen en voorbeeldattest in het kader van de nieuwe regelgeving
- contacten boekhouding, fiscaliteit: uitklaren van fiscale aspecten verbonden aan subsidie en onkostenvergoeding, uitwerken richtlijnen

*Netwerkvorming*

**Lokaal:**

- consulenten BB, LG, KVLV: in lokale overlegstructuren, ad hoc bij specifieke vragen in bepaalde regio
- Groene Zorg Oost-Vlaanderen

**Nationaal:**

- Platform begeleid werken
- Rondetafel arbeidszorg
- Consortium onderwijs Vlaams-Brabant

**Internationaal:**

- CoP FFH
- Steunpunt Landbouw en Zorg Nederland

<p><i>Organiseren van uitwisselingsmomenten voor land – en tuinbouwsector en voor de zorgsector, Informatie verspreiden en belangstelling activeren</i></p>	<ul style="list-style-type: none"> <li>● demodagen</li> <li>● trefdagen</li> <li>● ervaringsuitwisselingen voor actieve zorgboeren</li> <li>● overlegplatforms</li> <li>● voordrachten en studiedagen</li> </ul>
<p><i>Uitbouw van een kenniscentrum</i></p>	<ul style="list-style-type: none"> <li>● nieuwsbrief Groene Zorg</li> <li>● website</li> <li>● artikels in vakbladen landbouw en welzijn</li> <li>● persberichten</li> <li>● verzamelen relevante artikels en studies</li> <li>● infotheek: via website dus, geen aparte bibliotheek opgezet</li> </ul>
<p><i>Inventarisering van zorgvraag en zorgaanbod op Vlaams niveau</i></p>	<ul style="list-style-type: none"> <li>● driemaandelijkse update via nieuwsbrief</li> <li>● sinds april 2006 ook via website: wordt tweewekelijks bijgewerkt</li> </ul>
<p><i>Uitwerken van een stappenplan per sector</i></p>	<ul style="list-style-type: none"> <li>● wordt een onderdeel van de kwaliteitsgids</li> </ul>
<p><i>Advies en begeleiding van land – en tuinbouwers</i></p>	<ul style="list-style-type: none"> <li>● concrete informatie voor starters: tel, email, bezoek ter plaatse</li> <li>● screening starters: opdracht die pas later gekomen is</li> </ul>
<p><i>Uitwerken van een systeem van zelfscreening voor land- en tuinbouwers</i></p>	<ul style="list-style-type: none"> <li>● informatie op website</li> <li>● deel van kwaliteitsgids</li> </ul>
<p><i>Uitwerken van een kwaliteitssysteem voor Groene Zorg</i></p>	<ul style="list-style-type: none"> <li>● geen label of echt systeem, wel ondersteuning via kwaliteitsgids</li> </ul>
<p><i>Contactpunt voor probleemmelding, bemiddelen bij geschillen</i></p>	<ul style="list-style-type: none"> <li>● gebeurt in de praktijk bvb bij problemen met verzekeringen, stopzetting van samenwerking na een crisis, afronden na stopzetting</li> </ul>

*Innoverende zorgconcepten en samenwerkingsinitiatieven ondersteunen en faciliteren*

- bereid dit mee uit te werken bvb Youth At Risk, Zelfzorg vzw, begeleiding door CLB's, bespreking individuele dossiers in zorgteams

*Uitvoeren of uitschrijven van studieopdrachten*

- onderbouwing van een regelgeving voor zorgboeren in Vlaanderen, overheidsopdracht in opdracht van Vlaams Minister van Landbouw en Leefmilieu (Sannen)
- projectaanvraag multidisciplinair onderzoek olv J. Dessein

*Internationale context*

- deelname aan verschillende bijeenkomsten Community of Practice Farming for Health
- organisatie workshop CoP FFH in Gent, november 2007
- projectpartner internationaal project 'Social Services in Multifunctional Farms', onder coördinatie van Universiteit Pisa

## Conclusies

Aan de oorspronkelijke hoofdopdrachten werd ruimschoots voldaan. De sensibilisering is geslaagd en de ondersteuning is ruimer ingevuld op vragen van de praktijkmensen zonder evenwel in de valkuil van over-professionalisering te stappen.

<sup>9</sup> Groene Zorg heeft een punt. Morgen krijgt ze haar Steunpunt, een haalbaarheidsstudie, Cera Foundation, Boerenbond en Groep KVLV, 2004

<sup>10</sup> International research project 'Social Services in Multifunctional Farms', funded by the European Union as part of the research 8.1.B.1.1-"Modernisation and Sustainability of Agriculture and Forestry, including their multifunctional role in order to ensure the sustainable development and promotion of rural areas", in the VI Framework Programme for research and technological development, Coordinated by the University of Pisa, department of Animal Production, Prof. Francesco Di Iacovo.

## HOOFDSTUK 5: HOE VERDER?

*Nu wij in de vorige hoofdstukken onze informatie gebundeld hebben over de evolutie van Groene Zorg in al zijn facetten, de bevindingen van de sector hebben verzameld en er eveneens een grondige interne evaluatie aan gekoppeld hebben, kunnen wij aan de mogelijke uitdagingen en aanbevelingen voor de toekomst denken.*

### 1. UITDAGINGEN VOOR DE TOEKOMST

De grondige en zeer degelijke analyse door de sector, plaveit de weg naar de toekomst. De uitdagingen liggen voor de hand.

Het samenwerkingsverband ‘zorgboerderij – welzijnsvoorziening – cliënt’ is uniek en verdient bijzondere aandacht.

Het verder **professionaliseren** van zorgboerderijen, **zonder afbreuk te doen aan het informele karakter** van het hulpverleningsmodel is de overkoepelende uitdaging.

Vanuit onze dagelijkse werking op het terrein en vanuit een gehouden enquête bij 211 zorgboer(inn)en en vanuit een bevraging van 266 welzijnsvoorzieningen, kunnen wij rond professionalisering **6 aandachtspunten** en/of uitdagingen voor de toekomst formuleren:

- Aandacht voor een **goede screening** zorgboerderij en cliënt:  
Welk soort zorgboer(in) is geschikt om zorgtaken op te nemen? Is een bepaald bedrijf geschikt om zorgtaken op te nemen?  
Wat is de motivatie van een cliënt? Waarom wordt voor deze cliënt een zorgboerderij ingeschakeld?
- Aandacht voor een **goede matching**:  
Welk soort bedrijf past het best bij een bepaalde cliënt, welk type zorgboer(in) past het best bij een bepaalde cliënt? Hoe kan een welzijnsvoorziening een geschikte zorgboerderij vinden?
- Aandacht voor de **toeleiding van een cliënt** naar de zorgboerderij:  
hoe verloopt een kennismakingsgesprek? Is een proefperiode noodzakelijk? Welke informatie is noodzakelijk voor de opstart om de hulpverlening te doen slagen?
- Aandacht voor de **samenwerking** tussen land- en tuinbouwsector en welzijnssector:  
op het ogenblik dat een welzijnsvoorziening gaat samenwerken met

een zorgboerderij delegeert zij de hulpverlening aan een niet-professionele kracht.

De welzijnsvoorziening zal de zorgboerderij coachen van op afstand. Dit soort van coachen vraagt een bijzonder profiel van de hulpverlener. De welzijnsvoorziening moet deze manier van werken kunnen integreren in haar werking. Zijn er tussentijdse evaluatiebesprekingen door de welzijnsvoorziening voorzien? Hoe wordt de hulpverlening afgerond?

- Aandacht voor **sectorale ontmoeting**, zowel voor de land- en tuinbouwsector als voor de welzijnssector: gelijkgestemden hebben de behoefte om elkaar te ontmoeten. Het Steunpunt Groene Zorg organiseert tweemaal per jaar in elke provincie een ervaringsuitwisseling voor zorgboerderijen en éénmaal per jaar een trefdag per provincie voor alle betrokkenen. Zorgboer(inn)en krijgen zo de kans elkaar in de provincie beter te leren kennen en van elkaar te leren. Deze behoefte komt als belangrijkste aanbeveling uit de interne enquête.
- Aandacht voor **aangepaste vorming** voor zorgboer(inn)en: zorgboer(inn)en hebben meer achtergrondinformatie nodig omwille van de meer complexe problematiek van hun cliënten

## Conclusie

Deze tendens naar professionalisering is een belangrijke uitdaging voor de sector. Onvermijdelijk zullen hierdoor vanuit deze professionalisering een aantal opdrachten van het Steunpunt explicieter moeten omschreven worden. Het Steunpunt moet zeker haar verworven plaats in de sector verder verankeren.

Anderzijds is de angst voor overprofessionalisering (welke uitvoerig beschreven werd in de haalbaarheidsstudie) niet alleen onterecht gebleken, maar ook onjuist. Professionalisering van Groene Zorg - weliswaar zonder afbreuk te doen aan de eigenheid ervan - is nodig om het succes van de formule overlevingskansen te geven op lange termijn.

## 2. VERDERE UITBOUW VAN HET STEUNPUNT

Uit dit evaluatierapport komt duidelijk naar voren dat de nood aan een Steunpunt Groene Zorg nog steeds bestaat. Zowel welzijnsvoorzieningen als zorgboer(inn)en bevestigen dit. De vraag is hoe op een goede manier een antwoord bieden op deze uitdagingen, en hoe de werking op een duidelijke manier uitbouwen en ook structureel gefinancierd krijgen.

## Uitbouw Steunpunt Groene Zorg

<i>Omschrijving</i>	Het Steunpunt Groene Zorg blijft haar volledig huidig taakpakket uitvoeren zoals het momenteel gebeurt, met ruimte voor groei van het aantal begeleidingsdossiers.
<i>Hoofdopdrachten</i>	<ul style="list-style-type: none"><li>● sensibiliseren van sectoren rond mogelijkheden</li><li>● structureren van samenwerking tussen land- en tuinbouw en welzijnssectoren</li><li>● blijvende verankering met bestaande relevante netwerken</li><li>● ruimte laten voor creatieve input sectoren</li></ul>
<i>Concrete taken</i>	<p><b>Hoofdtaken:</b></p> <ul style="list-style-type: none"><li>● beleidsvoorbereiding, belangenverdediging van alle betrokken partijen</li><li>● opstarten, opvolgen van samenwerkingsverbanden</li><li>● screening nieuwe kandidaat ZB – opvolging bestaand netwerk</li><li>● matching zorgvraag – zorgaanbod</li><li>● uitbouw kenniscentrum via website, nieuwsbrief</li><li>● informatie geven op provinciaal niveau: trefdag, regionale beurzen, op vraag van voorziening, organisatie of bedrijf uit de resp. provincie ...</li><li>● organiseren van uitwisselingsmomenten tussen zorgboeren/welzijnsvoorzieningen op provinciaal niveau</li><li>● sensibilisering van de maatschappij via pers</li></ul> <p><b>Neventaken:</b></p> <ul style="list-style-type: none"><li>● uitwerken algemeen kwaliteitssysteem</li><li>● internationale samenwerking</li><li>● meewerken aan studieopdrachten</li><li>● bemiddelen bij concrete problemen</li><li>● uitwerken lokale vernieuwende projecten</li></ul>

### *Inschatting personeel en kostprijs*

Algemene taken en secretariaat: 1,5 – 2 FTE  
Dossierbegeleiding: momenteel 0,5 FTE per provincie maar kan op relatief korte termijn uitgroeien tot 1 FTE per provincie

Totaal: 4 FTE – 7 FTE

---

## Kansen door deze manier van werken

Het voorgestelde werkingsmodel brengt enkele kansen met zich mee:

- tussen verschillende regio's is zeer goede uitwisseling en afstemmen van de werking mogelijk
- afstemming naar beleid, kwaliteit, studies ... gebeuren vanuit basiswerking dus dicht bij de realiteit
- duidelijk aanspreekpunt op alle niveaus
- steunpunt met specialisten op alle niveaus
- naast structurele financiering van de basiswerking kunnen tijdelijke opportuniteiten uitgewerkt worden op projectbasis (op consultancy basis of door de tijdelijke aanwerving van extra medewerkers)

---

## Knelpunten hierbij

Deze manier van werken vraagt:

- meer middelen dan nu voorhanden
- structurele financiering voor de reguliere werking, kan eventueel aangevuld worden met projectmiddelen maar dit mogen niet de hoofdkosten zijn

---

## Mogelijke partners en sponsors

Zowel structurele als projectmatige ondersteuning is mogelijk vanuit:

- elke Vlaamse provincie
- Vlaamse/federale/Europese overheid
- sponsoring via bedrijfswereld

### 3. BELEIDSAANBEVELINGEN

De uitdagingen voor de toekomst zijn duidelijk, en de noodzaak tot voortbestaan van een Steunpunt Groene Zorg is dmv deze evaluatie bewezen. De randvoorwaarden daarentegen zijn voor heel wat verbetering vatbaar. Dit evaluatierapport mondt onvermijdelijk uit in beleidsaanbevelingen. Zij vormen het sluitstuk van dit rapport.

Wij geven u hieronder de belangrijkste aanbevelingen mee, onderverdeeld in twee rubrieken: enerzijds aanbevelingen die met regelgeving te maken hebben en anderzijds aanbevelingen die de werking van het Steunpunt aanbelangen.

#### a. Beleidsaanbevelingen aan de regelgevende overheden

---

##### Samenwerking tussen overheden

Groene Zorg werkt transversaal en heeft raakvlakken met welzijn, landbouw, tewerkstelling, onderwijs, justitie enz. Het is niet te vatten onder één Vlaams departement, het vertoont zelfs raakvlakken met federale overheden.

Ofschoon het op het eerste gezicht het meest verwant is met zorg, dus met welzijn, overstijgt deze opvangformule dit eerder doelgroepengericht departement. Groene Zorg past duidelijk niet in één hokje en vergt een transversale visie van het beleid. Samenwerking binnen Vlaamse beleidsdomeinen en met de betrokken federale overheden is onze belangrijkste en tevens moeilijkste beleidsaanbeveling.

##### Administratie rond de huidige regelgeving

De subsidieregeling vanuit het Departement Landbouw en Visserij die er nu bestaat voor zorgboerderijen, vergt wat administratieve inzet. Aangezien dit meestal een nevenactiviteit is voor de zorgboer of zorgboerin zouden de administratieve verplichtingen tot een minimum moeten beperkt blijven.

##### Uitbreiden van de huidige regelgeving

Een expliciet wettelijk kader voor Groene Zorg bestaat momenteel enkel op het vlak van zorgboerderijen. Enkel beroepsboer(inn)en die in hoofd- of nevenberoep een land- of tuinbouwbedrijf runnen en zorg als neventaak opnemen, kunnen hierop beroep doen. Groene Zorg gaat echter ruimer

dan louter zorgboerderijen. Initiatieven waarbij land- of tuinbouwactiviteiten slechts nevenzaak zijn en het welzijnsaspect centraal staat (bvb. kinderboerderijen, manèges met hippotherapie, projecten zoals Kodiel), worden momenteel beperkt tot niet erkend. Dit zijn heel waardevolle initiatieven, die door gebrek aan regelgeving uit de boot vallen. Ondersteuning van deze projecten is wenselijk, financiering moet in elk geval met andere dan landbouwmiddelen gebeuren.

### Het verfijnen van de huidige regelgeving

In de regelgeving van Welzijn, zijn er grote verschillen tussen instellingen zorg en de ambulante sector. De nieuwe methodiek 'opvang op een zorgboerderij' kan binnen de instellingsregelgeving op vlak van begeleiding relatief vlot geïntegreerd worden in de bestaande werking. Het is een alternatief waar die voorziening voor kiest. Binnen de ambulante sector (bijv. CLB's, de thuiszorgdiensten, ambulante gezinsbegeleiding) is de noodzakelijke heroriëntering van begeleidingsuren veel minder evident. Indien deze zorgvorm ten volle kansen wil krijgen in de ambulante sector, zal de regelgeving hierop moeten inspelen.

### Het versoepelen van de federale wetgeving

In geval van arbeidszorg betaalt de zorgboer(in) soms een symbolische vergoeding uit aan de gast. Deze uitgaven kunnen nergens fiscaal als kosten ingebracht worden. Wij bevelen aan om hiervoor een fiscale aftrek te voorzien.

### Een oproep aan gemeentelijke en provinciale overheden

De zorgboerderijen liggen uiteraard meestal in landelijke gebieden, en de fysieke afstand voor de cliënt is vaak een probleem, ook wegens diens gebrek aan mobiliteit en een gebrek aan openbaar vervoer op het platteland. Hier verwachten wij inspanningen van gemeente- en provinciebesturen om de mobiliteit te verbeteren en verplaatsingsvriendelijke maatregelen te nemen voor deze zorggebruikers.

## **b. Beleidsaanbevelingen met betrekking tot de werking van het Steunpunt**

---

### Structurele middelen voor het Steunpunt

Uit al wat vooraf gaat, blijkt de noodzaak om een mediërend ondersteu-

nend instrument te hebben om het succes van Groene zorg initiatieven in goede banen te leiden. Vandaar de aanbeveling om het Steunpunt Groene Zorg te erkennen en te financieren op Vlaams en/of provinciaal niveau. Dit Steunpunt kan dan werk maken van het verder wegwerken van de huidige zwakten en bedreigingen (zie SWOT analyse) en de talrijke kansen die uit dit rapport naar voren komen, verder verzilveren.

### **Betere bekendmaking van deze zorgvorm**

Uit onderzoek en ook uit deze grondige evaluatie komt naar voor dat deze zorgvorm nog onvoldoende bekend is, zowel bij zorgaanbieders als bij potentiële cliënten. Deze aanbeveling is maar zinvol na inlossing van de vorige aanbeveling. Zonder structurele erkenning leidt een grote bekendmakingscampagne immers enkel tot overbevraging en wachtlijsten.

### **Erkenning met respect voor de eigenheid van de zorgvorm**

Aan de aanbeveling tot erkenning is een cruciale randvoorwaarde gekoppeld: wij houden een pleidooi voor een regelgeving die het evenwicht bewaart tussen de aspecten 'engagement en professionalisering'. Verdere professionalisering is nodig maar te strakke richtlijnen zouden het concept fnuiken.

## **c. Interne beleidsaanbeveling**

---

### **Een draagvlak zoeken voor de 9 aanbevelingen**

Tot slot ronden we af met een aanbeveling aan onszelf, nl. om met deze 9 aanbevelingen op pad te gaan, en een draagvlak te zoeken op de verschillende geciteerde niveaus om zo het voortbestaan van Groene Zorg en haar Steunpunt te waarborgen.